



Das neue gemeinsame Berichtswesen der Jugendberufsagentur Berlin

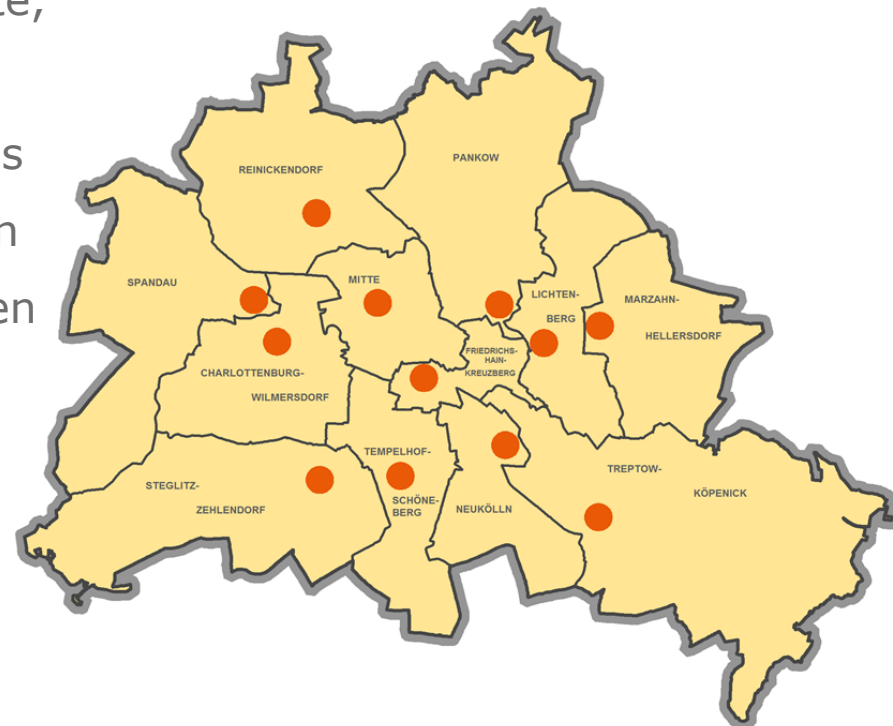


1. Die JBA Berlin stellt sich vor



Die Jugendberufsagentur Berlin stellt sich vor:

- Die JBA Berlin hat 12 regionale Standorte, einen Standort pro Berliner Bezirk.
- Es wurden Grundsätze und Standards als Mindeststandards formuliert, die an allen regionalen JBA Standorten gleichermaßen umgesetzt werden.



Quelle: Geoportal Berlin



Partner auf Landesebene

Vereinbarungspartner

Senatsverwaltung für Bildung, Jugend und Familie
mit den Abteilungen Schule und Jugend

Senatsverwaltung für Arbeit, Soziales, Gleichstellung,
Integration, Vielfalt und Antidiskriminierung mit der
Abteilung Arbeit und Berufliche Bildung

Regionaldirektion Berlin-Brandenburg

3 Agenturen für Arbeit (Berlin-Nord, Berlin-Süd und
Berlin-Mitte)

12 Jobcenter/gE

12 Berliner Bezirke als Träger der Jugendhilfe und der
kommunalen Eingliederungsleistungen

strategische Bündnispartner im Landesbeirat

Deutscher Gewerkschaftsbund Bezirk Berlin-
Brandenburg

Unternehmensverbände Berlin-Brandenburg

Industrie- und Handelskammer zu Berlin

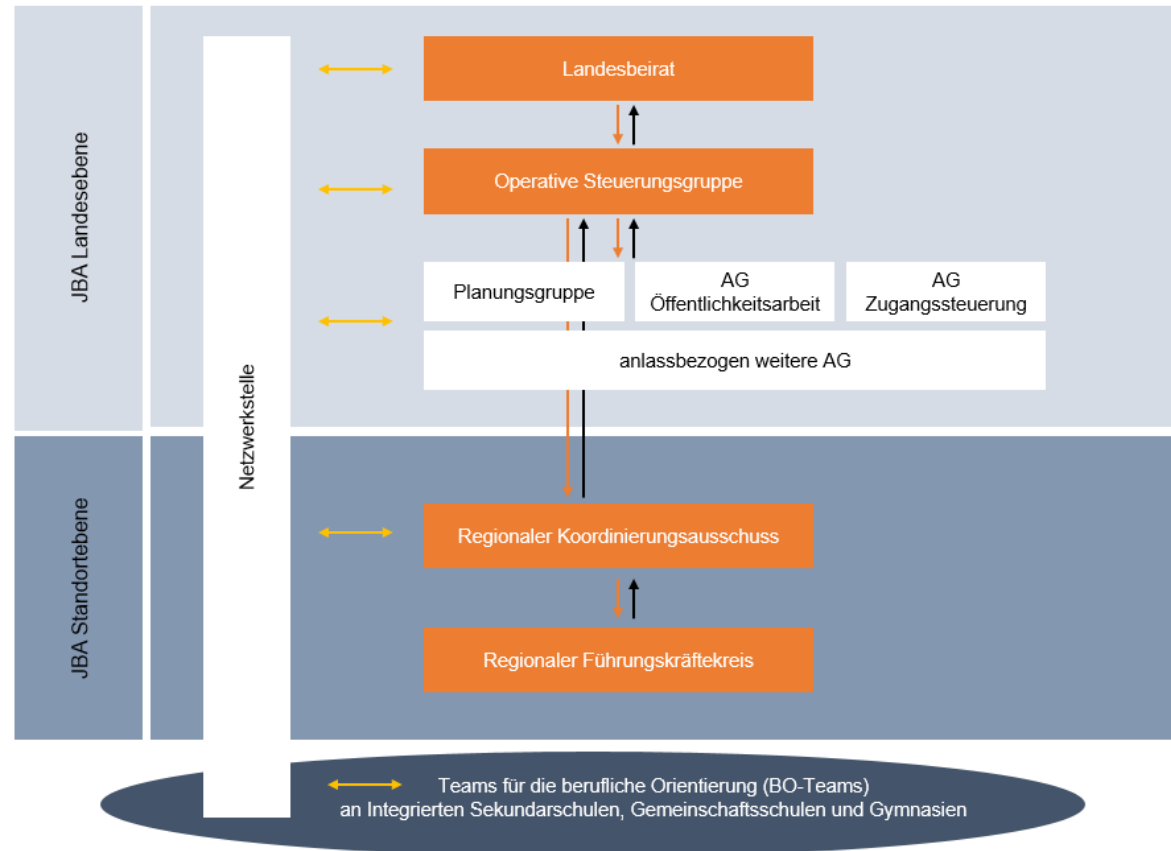
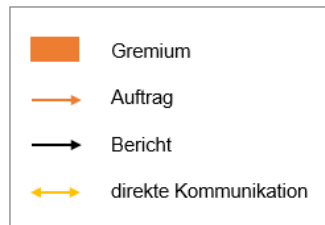
Handwerkskammer Berlin

Landesausschuss für Berufsbildung

Landesjugendhilfeausschuss



Organisations- und Kommunikationsstruktur



Alle Netzwerkpartner unter einem Dach

Die Leistungen in den regionalen Standorten im Überblick



Die JBA Akteure

Akteur	Rechtsgrundlage
Jobcenter	Fachkraft für Beratung / Vermittlung (SGB II)
Berufsberatung	Beratungsfachkräfte Berufsberatung (SGB III)
Jugendberufshilfe	Beratungsfachkräfte Jugendberufshilfe –Träger der öffentlichen Jugendhilfe (SGB VIII)
BdBS	Beraterinnen und Berater der beruflichen Schulen (VV für Fachberater/innen ,SchulG)
Erstberatung	Beratungsfachkräfte Erstberatung gem. § 16 a SGB II – Träger der freien Jugendhilfe
Aufsuchende Beratung	Beratungsfachkräfte aufsuchende Beratung gem. SGB II, SGB VIII und über Ko-Finanzierung –gem. § 16 Abs. 1, Ziffer 2 SGB II i. V. m. § 45 SGB III, gem. § 13 Abs. 1 SGB VIII und gem. §16h SGB II – Träger der freien Jugendhilfe
Coaching	Coaching Träger gem. § 13 Abs. 1 SGB VIII – Träger der freien Jugendhilfe



2. Die Entwicklung des gemeinsamen Berichtswesens



Ziele und Dimensionen des Berichtswesens



- Die rechtskreisübergreifende Zusammenarbeit aller Akteure der JBA Berlin entsprechend des gemeinsam entwickelten Leitbilds sichtbar machen
- Ein einheitliches Verständnis für die Items (Definitionen) formulieren
- Bedarfe der Zielgruppe identifizieren (Feedback)
- Entwicklungspotentiale identifizieren
- Erfolge sichtbar machen (Meilensteine)



3. Grundsätze

Grundsätze für das neue JBA Berichtswesen

- Berichtszeitraum: 01.10. eines Jahres bis 30.09. des folgenden Jahres
- Start: 01.10.2024
- Das neue JBA Berichtswesen wird auch dann umgesetzt, wenn einer der Akteure die erforderlichen Kennzahlen zunächst nicht liefern kann. Dies wird im Bericht der JBA Berlin entsprechend erläutert.
- Die Neuausrichtung des JBA Berichtswesens erfolgt schrittweise.
- Jeder Akteur übernimmt für seinen Zuständigkeitsbereich die Verantwortung, die zu Grunde liegenden Definitionen der Items für die Mitarbeitenden transparent und verständlich zu machen, damit ein **einheitliches Verständnis für die Datenerhebung** besteht.



3. Items



8 Items



Gemeinsames Berichtswesen

1. Personalressource

2. Beratene Personen

3. Beratungskontakte

4. Wissenstransfer

5. Rechtskreisübergreifende Austauschformate

6. Fallübergaben

7. Feedback

8. Meilensteine



Zentrale Fragestellungen:

Item 1: Personalressource

- Wie viel Personalressource, wird von den Akteuren in die JBA Berlin eingebracht?

Item 2: Beratene Personen

- Wie viele Personen wurden pro Akteur im Berichtszeitraum beraten?

Item 3: Beratungskontakte

- Wie viele Beratungskontakte gab es pro Akteur innerhalb des vergangenen Jahres?



Zentrale Fragestellungen:

Item 4: Wissenstransfer

- An wie vielen Formate des Wissenstransfers war jede Akteursgruppe im vergangenen Jahr beteiligt?

Item 5: Rechtskreisübergreifen de Austauschformate

- Wie viele der rechtskreisübergreifenden Austauschformate fanden im Berichtszeitraum statt?

Item 6: Fallübergaben

- Wie viele Übergaben und wie viele warme Übergaben haben im letzten Berichtszeitraum aus der jeweiligen Akteursgruppe heraus stattgefunden?



Zentrale Fragestellungen:

Item 7: Feedback junger Menschen

- Wie wird die JBA von der Zielgruppe eingeschätzt?

Item 7: Feedback von Mitarbeitenden

- Wie wird die JBA von den Mitarbeitenden allgemein wahrgenommen und im besonderen die rechtskreisübergreifende Zusammenarbeit eingeschätzt?

Item 8: Meilensteine

- Welche spezifischen, gewünschten Verbleibe und Anschlüsse können wir anzeigen? (Aufnahme duale/schulische Ausbildung, eines Studiums, einer sozialversicherungspflichtigen Beschäftigung)



5. Hintergründe

Die Daten werden für folgende Zwecke erhoben:

- Darstellung der intensiven Begleitung der jungen Menschen.
- Sichtbarmachung der rechtskreisübergreifenden Zusammenarbeit und der Dienstleistungserbringung für junge Menschen am Übergang von der Schule in den Beruf.
- Identifizierung der Bedarfe der Zielgruppe.
- Sichtbarmachung der von den jungen Menschen erreichten übergeordneten „Meilensteine“.
- Monitoring im weiteren Sinne des Gesamtvorhabens der JBA Berlin.
- Interne Planung und Weiterentwicklung der JBA Berlin.
- Bearbeitung und Beantwortung politischer Aufträge, jährlicher Berichtsaufträge und weiterer Anfragen.



Weil
deine
Zukunft
zählt.